

Airtraq sp

VIDEO LARYNGOSCOOP VOOR DUBBELLUMEN ENDOBRONCHIALE TUBES

VS OCTROOI nummer 6,843,769

GEbruIKSAANWIJZING NEDERLANDS

BESCHRIJVING EN AANWIJZINGEN

De Airtraq SP DL is een video laryngoscoop voor EENMALIG GEBRUIK ontworpen om het inbrengen van endobronchiale dubbellumen tubes (DLT) te vergemakkelijken. De Airtraq SP DL visualiseert de luchtweg tijdens de gehele intubatieprocedure. Er is geen hyperextensie van de nek noodzakelijk. De Airtraq SP DL wordt zuiver verkregen en wordt voor gebruik leverd. Beeld kan verkleerd worden direct via de oogschelp of door aan een willekeurige Endo-camera of aan de door de fabrikant bijgeleverde toebehoren te koppelen.

TUBE MATEN

Aangewezen om te gebruiken met dubbellumen tubes met maten 28-41 Fr. Minimale opening van de mond van de patiënt: 18 mm.

GEbruIKSTECHNIEK VAN DE AIRTRAQ SP DL

I. VOORBEREIDING

• Schakel het licht aan. Schakel zich onder het batterijklepje. Wanneer het licht niet begint te knipperen moet de Airtraq SP DL worden vervangen.

OPMERKING: Het lampje zal stoppen met knipperen zodra het anticondens systeem volledig geactiveerd is. (30 sec.)

• Zorg dat beide cuffs van de DLT leeg zijn.

• Breng wat glyjmiddel aan op het distale 1/3 van de DLT en plaats deze in het laterale kanaal van de Airtraq SP DL.

• Het gebogen distale uiteinde van de DLT moet altijd in de richting van het licht van de Airtraq SP DL wijzen. Als het gaat om een DLT voor rechtzijdige intubatie moet de tube dus 180° gedraaid worden zodanig dat de tip ook in de richting wijst van het licht van de Airtraq SP DL. Wanneer een carina haak aanwezig is moet deze altijd naar de open zijde van het laterale kanaal gepositioneerd worden.

• Breng wat glyjmiddel aan op de Airtraq SP DL maar niet op de lens.

• Breng de tip van de DLT gelijk met het uiteinde van het laterale kanaal.

II. PLAATSIJNG VAN DE AIRTRAQ SP DL (Fig. 1)

• Breng de Airtraq SP DL in, op de middellijn van de mond van de patiënt. Voorkom dat de tong in de oropharynx wordt gedrukt.

• Schuif de Airtraq SP DL door de oropharynx op de middellijn.

• Bekijk de structuur van de luchtwegen alvorens de Airtraq SP in de verticale positie wordt gebracht.

• Laat de Airtraq SP DL verder zakken totdat de epiglottis zichtbaar is en plaats de punt van de Airtraq SP in de vallecula. Als alternatief kan de punt van de Airtraq SP DL onder de epiglottis geplaatst worden. (Volgen Miller).

• Beweg de Airtraq SP DL vervolgens voorzichtig omhoog om de stembanden in beeld te brengen.

III. HET INBRENGEN VAN DE DLT (Fig. 2)

• Lijn het midden van het gezichtsveld uit door middel van lichte bewegingen met de punt van de Airtraq SP DL.

• Schuif de DLT voorzichtig door het laterale kanaal totdat de proximale cuff langsheen de stembanden is gegaan. Controleer de intubatie-diepte. Stop met het inbrengen als het proximale cuff voorbij de stembanden zit. De DLT zit nu halftweg de trachea. Controleer de intubatie-diepte.

• Blaas de cuff van de DLT op en verbind de DLT aan de beademings-machine; controleer de plaatsing.

IV. AIRTRAQ SP DL VERWIJDEREN (Fig. 3)

• Maak de DLT los van de Airtraq SP DL door deze zachtjes naar opzij uit het laterale kanaal te trekken, terwijl de diepte positie van de DLT behouden blijft.

• Plaats en controleer de verdere correcte plaatsing van de DLT volgens de standaard protocollen van het ziekenhuis (Bijvoorbeeld middels een stethoscoop of fiberoptic brochoscoop).

• Verwijder het blad uit de luchtweg van de patiënt door de middellijn van de mond te verwijderen.

WAARSCHUWINGEN EN AANWIJZINGEN VOOR HET GEBRUIK

- Dit product mag alleen worden gebruikt door personeel dat getraind is voor het inbrengen van DLT tubes.
- Niet steriliseren.
- Niet verbranden tenzij de batterijen zijn verwijderd.
- Niet onderdempelen in vloeistof.
- Gebruik uitsluitend niet-ontvlambare anesthesie.
- Oefen met dit product geen druk uit op de tanden.
- De Airtraq SP DL mag niet met kracht in de bovenste luchtweg geduwd worden.

AANBEVELINGEN BIJ HET GEBRUIK

1. Eerste ervaring moet worden opgedaan met patiënten met normale (gemakkelijke) luchtwegen.
2. Breng royaal (bij voorkeur wateroplosbare) glyjmiddel aan op de DLT en controleer of de cuffs goed leeg zijn.
3. Breng de Airtraq SP DL in en vermijd de tong aan te raken; introduceer de Airtraq SP voorzichtig.
4. Houd de Airtraq SP DL op de middellijn van de mond.
5. Kijk alvorens de Airtraq SP DL in de verticale positie staat.
6. Breng niet te diep in. Wanneer structuren (arytenoïden, epiglottis, etc.) niet duidelijk worden herkend of de tube niet kan worden ingebracht, trek dan de Airtraq SP DL iets terug.
7. Wanneer de tip bij de epiglottis is, bij de vallecula (Macintosh style) of onder de epiglottis (Miller style) beweeg de Airtraq SP DL voorzichtig rech omhoog (geen kantel- of hefboom-beveging).
8. Breng de ETT voorzichtig in en indien nodig, draai de ETT.

BATTERY EIGENSCHAPPEN

Ledere Airtraq SP DL bevat twee AAA batterijen in seriele aansluiting hetgeen een voltage oplevert van 3 volt. De batterijen geven stroom aan het LED licht en het anticondens systeem wanneer de knop aan staat. Ze dienen niet te worden vervangen.

OPSLAG, TRANSPORT, LEVENSDUUR EN GEbruIKSDUUR

De Airtraq SP DL dient niet te worden gebruikt, opgeslagen of getransporteerd bij temperaturen onder 0 °C of hoger dan 40° C. De relatieve luchtvochtigheid mag niet boven 95 % komen. Luchtdruk mag niet lager zijn dan 500 of hoger zijn dan 1060 hPa. De levensduur van de Airtraq SP DL is gelimiteerd tot de expiratedatum. De gebruiksduur van de Airtraq SP DL is gelimiteerd tot 40 minuten; 5 minuten voor het einde zal de Airtraq SP DL beginnen te knipperen voor twee seconden om de twintig seconden. Wanneer de maximale gebruiksduur is bereikt zal de Airtraq SP DL continu blijven knipperen tot de batterijen leeg zijn.

WEGGOOIEN

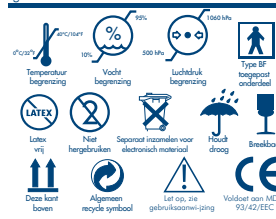
- Gooi de Airtraq SP DL weg wanneer deze is gebruikt:
- Scheid de oogkap van de behuizing van de Airtraq SP DL door deze naar boven te trekken.
 - Verwijder de afdekplaat van het batterijcompartiment door deze opzij te duwen (vingers in de inkepingen).
 - Verwijder de batterijen van de Airtraq SP DL en gooi deze in een daarvoor bestemde afvalbak (batterijen weggooiën volgens gevestigde recycle voorschriften). De batterijen zijn geclassificeerd als zijnde niet gevaarlijk afvalmaterieel en voldoen aan de European Directive WEEE. Desondanks adviseert de fabrikant om deze gescheiden van het andere afval weg te gooien.
 - Gooi de Airtraq SP DL weg zoals ieder ander gecontamineerd afval.

GARANTIE VAN DE FABRIKANT

De fabrikant garandeert dit product voor alle material- of fabricagefouten bij één enkel gebruik of tot aan de uiterste bruikbaarheidsdatum bij alle gebreken die zich daarvoor voordoen, met Airtraq SP DL volgens de voorschriften in deze handleiding werd gebruikt. Deze garantie is alleen van toepassing indien het product bij een erkende handelaar werd aangeschaft.

De Airtraq SP DL is ontworpen voor Eénmalig gebruik, bij één enkele patiënt.

Dit product is niet ontworpen om gereinigd of gesteriliseerd te worden. Een ongeoorloofd gebruik van het product kan ernstige gevolgen hebben voor de werking ervan en houdt een beëindiging van de garantie in. De fabrikant erkent geen enkele andere garantie, expliciet of impliciet, dan deze met inbegrip van, zonder beperking, de garantie voor de verkoop of geschiktheid voor een bepaald gebruik.



Vervaardigd door:
PRODOL MEDITEC LIMITED
No. 18, 7th Science Ave.,
Hi-Tec Coast, Zhuhai, Guangdong,
519085 PR. China

EU vervoeragenwoordiger:
PRODOL MEDITEC, SA
Muelle Tomás Alaraviz 5, 3º
48930 Las Arenas (Vizcaya) SPAIN

Surf voor meer informatie over het gebruik van Airtraq SP DL naar: www.airtraq.com or neem contact met ons op: info@airtraq.com

Airtraq is een wetlig gedeponeerd handelsmerk.

エアトラック

換気用気管支チューブ用喉頭鏡 (ダブルルーメン用)

米国特許6,843,769
取扱説明書
JAPANESE

説明・用途

エアトラック®換気用気管支チューブ用(以下「エアトラック」と呼ぶ)は、換気用気管支チューブ(以下「気管支チューブ」と呼ぶ)の挿管を容易にするために設計された単回使用の挿管用喉頭鏡です。挿管手技の最初から最後まで、首の後ろの視認が可能です。エアトラックは、首の後ろの必要がなく、ほとんどの場合、どんな姿勢の患者様にも挿管が可能です。本品は未滅菌です。エアトラックは、直接覗き込むだけでなく、気管支鏡を接続することもできます。

サイズ

使用できる気管支チューブサイズ: 28~41Fr

全ての種類の気管支チューブ(右気管支用または左気管支用、カリナック付または付かない)に使用可能です。

患者様の最小開口: 18 mm.

エアトラックの使用方法

I. 準備

- バッテリーカバー下にあるスイッチを入れます。使用前に点灯しない場合は本体を交換して下さい。
- 注意: 曇り止めシステムが安定するまで、ライトは点滅します(目安30秒)。
- 気管支チューブ内のスタイルットを取り外して下さい。

- 構造(被膜軟骨、喉頭蓋等)はつきり確認できない時、またはチューブをうまく挿入できない時は、エアトラックを少し後ろへ戻します。
- 7. エアトラックを進め、先端を喉頭蓋に当てたら(マッキングトジススタイル)、あるいは喉頭蓋の下に当たったら(ミラースタイル)、エアトラックを上方へ垂直にやさしく持ち上げます(ハンドルを傾けたり、デコのように動かしたりしないで下さい)。
- 8. 気管支チューブゆっくり進め、必要に応じて、チューブガイド内を回転させて下さい。

乾電池特性

エアトラックは単四乾電池を二個直列配置(5号)して装備しています。スイッチを入れるるとLEDライトと曇り止めシステムが作動します。電池交換はできません。

保管、輸送、保存期限

エアトラックは湿気のない室温(0~40°C)、相対湿度95%未満、大気圧500~1060hPaの環境で保管または輸送して下さい。

有効期限内の製品をご使用下さい。

エアトラックは総使用時間40分動作します。使用終了時間の5分前になると20秒ごとに1秒間点滅を始めます。そして最大使用可能時間に達すると、バッテリーが無くなるまでLEDが点滅し続けます。

廃棄

- 使用済のエアトラックは廃棄して下さい。
- アイトラックを上方に引いて、エアトラック本体から取り外します。
- バッテリーカバーを本体から取り外します(くぼみに爪等を引きかかるとはして下さい)。
- エアトラックから電池を取り出し、施設のリサイクル規定に従い廃棄・処理して下さい。
- 使用済エアトラックは院内の規定に従い廃棄して下さい。

メーカー保証

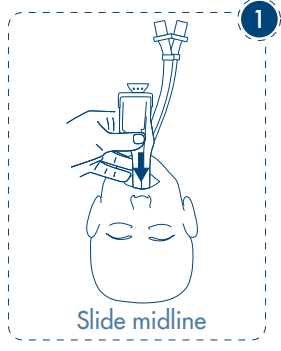
- メーカーは、単回使用時、もしくは保証期限内(いずれか早いもの)における材料不良、製造不良について保証をします。ただしエアトラックが本説明書に従って使用された場合に限ります。また、この保証は弊社の正規代理店を通じて購入された製品についてのみ有効です。
- エアトラックは、単一患者様のみ使用して下さい。
- 本品を洗浄、滅菌することはできません。これに反して使用した場合、製品の性能に深刻な結果を招く恐れがあり、保証は無効となります。それ以外には、明示・暗示にかかわらず、商品性能または特定目的のための商品特性などを含め、保証の責任は負いかねます。

警告と注意

- この製品の使用は、気管支チューブ挿管の訓練を受けた方のみに限られます。
- 滅菌はしないで下さい。
- 廃棄・焼却する際は、必ず電池を取り外して下さい。
- 液体に浸けないで下さい。
- 可燃性の麻酔ガスとの併用はできません。
- 本品を使って歯の上に圧力をかけないようにして下さい。
- エアトラックを上気道へ無理に押し込まないようにして下さい。

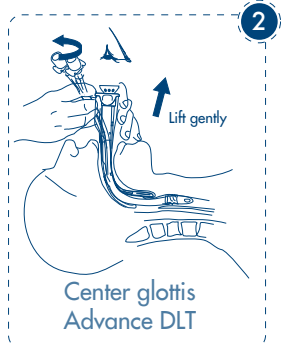
使用アドバイス

1. 最初は挿管困難でない患者様を経験を積んで下さい。
2. 気管支チューブへの潤滑剤塗布は十分にに行い(水溶性潤滑剤の使用が望ましい)、スプレーは使用しないで下さい。カフの空気が完全に抜けていることを確認して下さい。
3. 舌を避けてエアトラックを挿入し、ゆっくり静かに滑らせて下さい。
4. エアトラックを口の正中線に保ちます。
5. エアトラックが垂直位置に達する前に視野画面を観察します。
6. エアトラックを深く挿入し過ぎないで下さい。

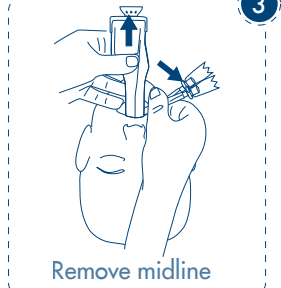


Slide midline

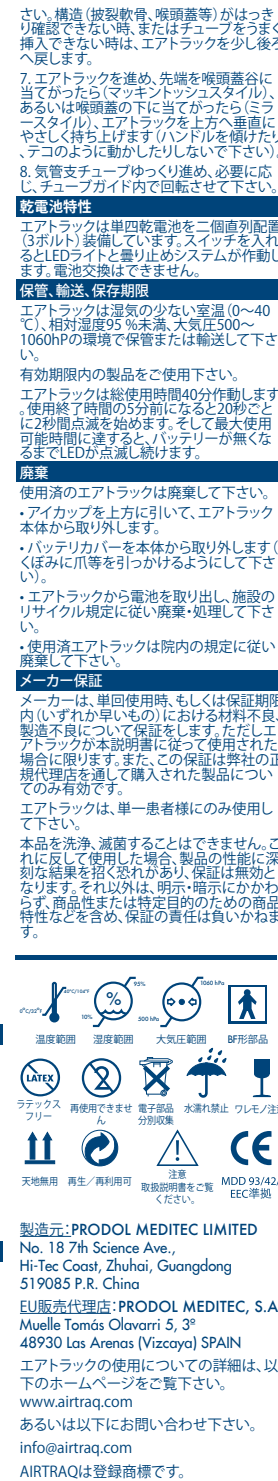
- Do not insert too deep
- Lift gently
- Twist Airtraq to center vocal cords
- Advance DLT



Center glottis Advance DLT



Remove midline



製造元: PRODOL MEDITEC LIMITED
No. 18, 7th Science Ave.,
Hi-Tec Coast, Zhuhai, Guangdong
519085 P.R. China

EU販売代理店: PRODOL MEDITEC, S.A.
Muelle Tomás Alaraviz 5, 3º
48930 Las Arenas (Vizcaya) SPAIN

エアトラックの使用についての詳細は、以下のホームページをご覧ください。
www.airtraq.com
あるいは以下にお問い合わせ下さい。
info@airtraq.com
AIRTRAQは登録商標です。